

Vipera seoanei cantabrica ssp. n.

F. BRAÑA*
S. BAS**

La víbora de seoane, brevemente descrita por Lataste (1879) como subespecie de *Vipera berus*, fue recientemente elevada al rango de especie (Saint Girons et Duguy, 1976). Esta víbora, propia del noroeste de la Península Ibérica, es morfológicamente intermedia entre *V. aspis* y *V. berus* y por otra parte presenta un polimorfismo notable.

Vipera seoanei cantabrica

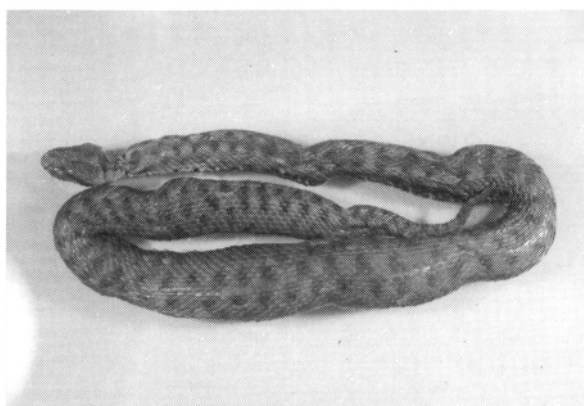
HOLOTIPO: Ejemplar número 456 ♀, de la colección de la Sociedad de Ciencias Aranzadi (San Sebastián). Recolectado en Faro, Caurel (Lugo).

Coloración dorsal de fondo pardo-grisáceo, con una fina banda central oscura y con tendencia a presentar el zig-zag interrumpido en algunos puntos (foto 1).

Folidosis: N.º de placas ventrales: 142; n.º de subcaudales: 33; n.º de intercantales + intersupraoculares: 31; placa frontal dividida y parietales divididas. 1,5 - 1,5 hileras de escamas entre el ojo y las supralabiales.

PARATIPOS: Se designa como serie paratípica a los siguientes ejemplares:

- N.º 457: Villablino (León).
- N.º 458: Vilarello, Ancares (Lugo).
- N.º 459: Faro, Caurel (Lugo).
- N.º 460: Ortigoso, Ancares (Lugo).
- N.º 461: Portelo (León).



- N.º 462: Portelo (León).
- N.º 463: Piedrafita (León).
- N.º 464: Piedrafita (León).

Estos ejemplares están depositados en la colección de la Sociedad de Ciencias Aranzadi (San Sebastián).

- N.º 9581: Piedrafita (Lugo).
- N.º 9599: Piedrafita (Lugo).

Estos ejemplares se encuentran depositados en la colección del Museo de Historia Natural de Ginebra (Col. Kramer).

- N.º 6900: Villablino (León).

Ejemplar depositado en la colección de la Unidad de Zoología Aplicada (I.N.I.A.) de Madrid.

- N.º 75191001: Muniellos (Asturias).
- N.º 79290601: Muniellos (Asturias).

Estos ejemplares se encuentran depositados en el Dpto. de Zoología y Ecología de la Fa-

* Dpto. de Zoología y Ecología. Facultad de Biología. Universidad de Oviedo. Oviedo.

** Dpto. de Zoología. Facultad de Biología. Universidad de Santiago. Santiago de Compostela. La Coruña.

cultad de Ciencias de la Universidad de Oviedo (Col. Braña).

DIAGNOSIS

Vipera seoanei cantabrica difiere de las otras poblaciones de la especie esencialmente por el número más elevado de placas ventrales y por su coloración. El número medio de placas ventrales de los machos es de 141,65 con una desviación típica de $\pm 2,98$ (N=20) y en las hembras es de $143,89 \pm 3,49$ (N = 19). Las diferencias respecto al conjunto de las demás poblaciones (ventrales, machos: $137,27 \pm 2,99$, N=81; hembras: $137,86 \pm 3,32$, N = 79) son muy significativas ($p < 0,001$) y el coeficiente de diferencia es, respectivamente, de 1,07 y 0,89, lo que indica que la regla del 75% es ampliamente rebasada y que la diferencia tiene valor taxonómico.

Las diferencias en cuanto al número de placas subcaudales siguen una regla similar, pero son menos significativas debido a la mayor dispersión de los datos. La segmentación muy acusada de las placas y escamas cefálicas (el número de escamas intercantales + intersupraoculares es de $25,77 \pm 5,94$, N = 39) diferencia netamente *V. seoanei cantabrica* de las poblaciones septentrionales y orientales de la misma especie ($16,76 \pm 4,11$, N = 111; $p < 0,001$; CD=0,90) y no tanto de las poblaciones occidentales ($22,38 \pm 5,88$, N=55; $p < 0,01$; CD=0,29). La diferencia respecto a *V. berus berus* es muy acusada ($13,67 \pm 2,61$; N=67).

Por lo que respecta a la coloración, *V. seoanei cantabrica* se caracteriza porque su zig-zag dorsal es estrecho y frecuentemente interrumpido, formando entonces barras transversales. El color de fondo de los tegumentos es gris o pardo-grisáceo, generalmente más claro en los individuos de la zona de transición con la meseta leonesa y a menudo oscurecido en altitudes elevadas, donde se encuentra una fuerte proporción de individuos melánicos. Siempre que las marcas vertebrales permanecen diferenciables son del tipo ya indicado. Estas particularidades no se encuentran nunca en las restantes poblaciones de la especie, a pesar del gran policromatismo que presentan. Por el contrario, los colores de las partes ventrales

son muy semejantes en todas las poblaciones de la especie.

En la periferia del área de distribución de *V. seoanei cantabrica*, hay una franja de intergradación de algunos kms. con *V. s. seoanei*. Se encuentran allí un pequeño número de individuos que, en coloración y foliosis, pertenecen claramente a uno u otro de los dos tipos, junto a un pequeño número en que todos los caracteres son intermedios y una mayoría de ejemplares que presentan un mosaico de caracteres, siendo alguno de ellos claramente del tipo «cantábrica» y otros del de la población vecina.

Por estas razones, no se han tenido en cuenta estas poblaciones intermedias en las comparaciones numéricas ni en la descripción del diseño pigmentario.

DISTRIBUCION GEOGRAFICA

Las poblaciones más características de *V. seoanei cantabrica* se encuentran en la zona leonesa de la Cordillera y precordillera Cantábrica al suroeste de Picos de Europa, alcanzando la Sierra de Caurel y el Macizo Trevinca-Cabrera a través de Ancares-Muniellos-Degaña y Mtes. de León, respectivamente.

LABURPENA

Lan hontan, Iberiar Peninsulako ipar mendebaleko faunan berria den *Vipera seoanei cantabrica* subespeziea deskribatzen da.

RESUME

On décrit *Vipera seoanei cantabrica* comme nouvelle sous-espèce de vipère pour la faune du NW de la Péninsule Ibérique.

BIBLIOGRAFIA

- LATASTE, F., 1879.—Diagnosed'une Vipère nouvelle d'Espagne. Bull.Soc. Zool. Fr., 4: 132.
- SAINT GIRONS, H. et DUGUY, R., 1976.—Écologie et position systématique de *Vipera seoanei* Lataste, 1879. Bull. Soc. Zool. Fr., 101 (2): 325-339.