

MUNIBE (San Sebastián)

Sociedad de Ciencias Naturales ARANZADI
Año XVIII - Números 1/4 - 1.966 - Páginas 33-36

Excavaciones en Marizulo (Campaña de 1.964)

por **Manuel Laborde**
José Miguel de Barandiarán
Tomás de Atauri
y **Jesús Altuna**

El día 8 de julio de 1964 empezamos las tareas de la tercera campaña de excavaciones en la cueva de Marizulo (Urnieta). Participamos en ella, D. Manuel Laborde, don Tomás de Atauri, don Jesús Altuna y don José Miguel de Barandiarán.

Acompañados de dos empleados, fuimos levantando y examinando las capas que formaban el relleno de la cueva en los cuadros 5A, 5B, 7A y 7B, hasta la profundidad de 140 cms., donde empieza una zona estéril. Comprobamos la existencia de un relleno antiguo de la cueva formado por arcilla y guijarros, que hasta ahora se presenta estéril en lo que a Arqueología atañe. Ese relleno fue vaciado en su parte central por alguna corriente de agua en una época anterior al Mesolítico hasta la profundidad de 160 cms., quedando intactos los flancos hasta el nivel de 90 cms. Más tarde ese espacio vacío fue colmado por nuevos materiales, autóctonos unos y alóctonos muchos. Entre los primeros hay que contar la masa de arcilla y muchos de los bloques en ella incluidos, como los cantos calizos que forman el 70% de aquéllos, los de margá que son el 14%, los de ocre que son el 2%. Entre los alóctonos contamos los cantos de arenisca que forman el 12% de las piedras, además de las aportaciones del hombre que habitó en la caverna, por lo menos desde el Mesolítico.

A continuación presentamos el inventario del material extraído en la breve campaña de este año, empezando por el de capa superficial.

1. (35-60 cm.). Tierra oscura compacta con algunos guijarros calizos. Estiércol de ovejas y

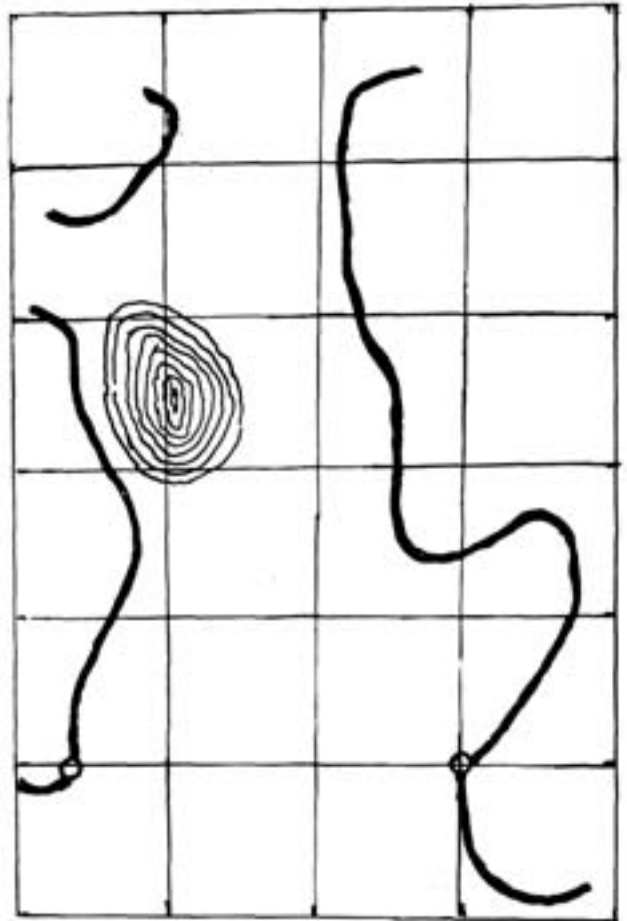


Fig. 1. - Croquis, en planta, del primer sector de la cueva de Marizulo

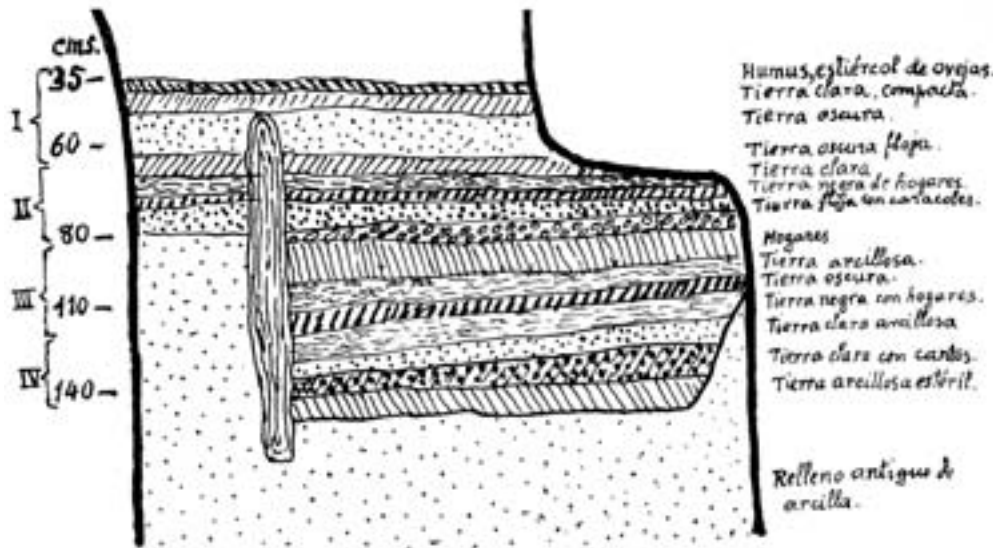


Fig. 2. - Corte vertical del yacimiento en la banda 5

de cabras que allí se han guarecido. Tierra más floja, aunque oscura en la mitad inferior. Contenía un par de muelas humanas, 3 dientes y húmero y cúbito humanos, una base de cuerno de ciervo, varias lapas, magurios, mejillón y las siguientes piezas:

- 1 extremo de lámina con retoques marginales inversos (fig. 3:2),
- 1 denticulado (fig. 3:3),
- varios fragmentos cerámicos de masa oscura y engobe negro (fig. 3:1),
- 1 fragmento de punzón de hueso (fig. 3:4),
- 1 cuña de cuerno de ciervo (fig. 3:5),
- 13 lascas de sílex informes.

II. (60-90 cm.).—Tierra floja negra, trazas de hogar en el cuadro 7B formando un hoyo de 20 cms. de profundidad, carbones, huesos de ciervo, 32 lapas, varios magurios y mejillones, 1 solem, algunos tapes o chirilas, 1 pholax, numerosos caracoles (**Helix memoralis**) y las piezas siguientes:

- 1 lasca de sílex con retoques marginales (figura 3:6),
- 1 extremo de lámina con retoques marginales (fig. 3:7),
- 1 lámina de sílex con retoques inversos en borde (fig. 3:8),
- 1 lámina con pequeña escotadura (fig. 3:9),
- 1 punzón de hueso con surco longitudinal (figura 3:10),
- 1 punzón de hueso, cuya punta es cónica y aplanado lo restante (fig. 3:11),

31 lascas de pedernal informes.

III. (90-110 cms.).—Tierra floja oscura que comprende una falange humana, huesos de tejón y de ciervo, 56 lapas, 44 mejillones, 1 solem, 4 scrobicularia, 357 caracoles de roca y los objetos siguientes:

- 1 lámina simple (fig. 3:12),
- 1 punta simple (fig. 3:13),
- 2 láminas con retoques marginales (fig. 14),
- 1 lámina con muesca (fig. 3: 15),
- 2 láminas con escotadura (fig. 3:16, 17),
- 1 lasca con escotadura y pico (fig. 3:18),
- 1 medio canto de arenisca utilizado (figura 3:19),

38 lascas de pedernal informes,

- 1 punzón labrado en esquirla de hueso (figura 3:20),
- 1 punzón de hueso aplanado en su mitad superior (Fig. 3: 21),
- 1 punta de punzón de hueso (fig. 3:22),
- 1 punzón o varilla plana hecha en una hoja de colmillo de jabalí (fig. 3:23).

IV. (110-140 cms.).—Al principio, tierra oscura en todos los cuadros, menos en el 5A donde es clara. En la mitad inferior es clara, en general, si bien existe una zona oscura carbonosa en el cuadro 5B, hogar de 20 centímetros de espesor. Contenía huesos de ciervo, 38 lapas, 34 mejillones, 60 scrobicularia, 9 ostras y numerosos caracoles de roca (**Helix memoralis**) en todo el campo, salvo en el hogar. Sólo en el

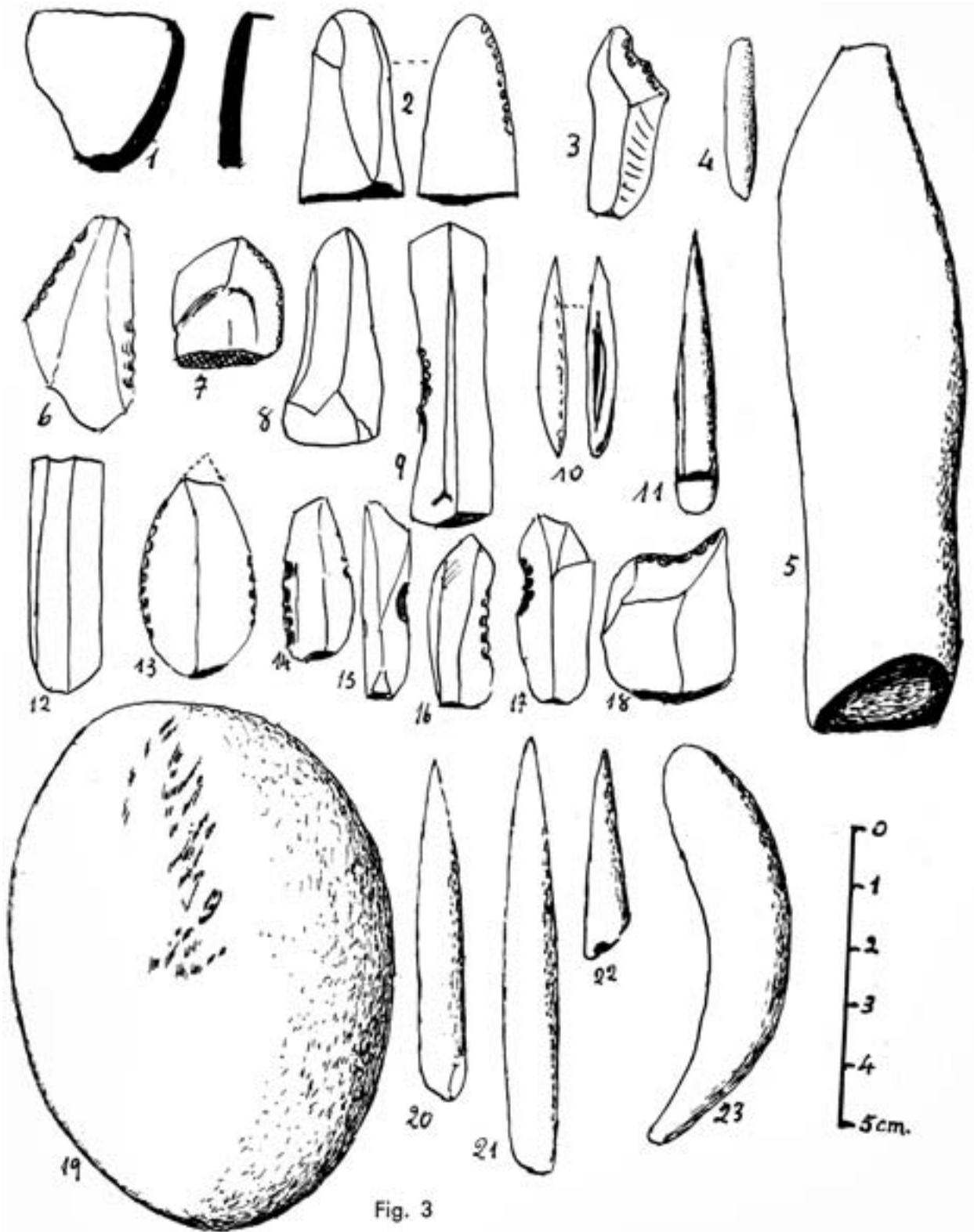


Fig. 3

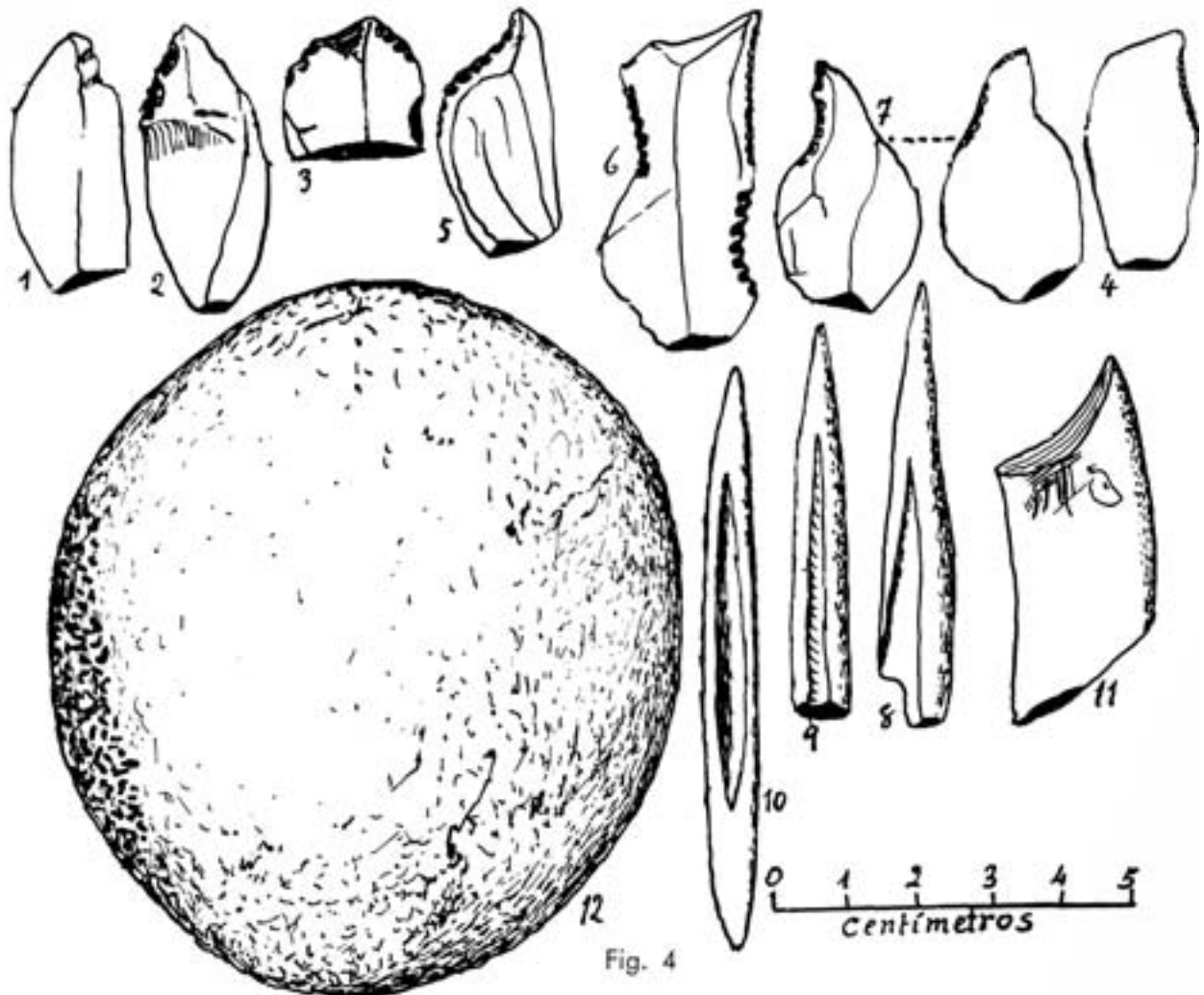


Fig. 4

cuadro 5B, en una capa de tierra de 15 cms. de espesor, había 306 de estos moluscos. Recogimos, además las siguientes piezas:

- 1 lámina con retoques marginales (fig. 4:1),
- 1 punta con algunos retoques (fig. 4:2),
- 1 lasca con retoques (¿denticulada?) (figura 4:3),
- 1 lasca con retoques inversos en un borde (fig. 4:4),
- 1 lámina con escotadura retocada (fig. 4:5),
- 1 lámina con doble escotadura retocada (figura 4:6),
- 1 punta con escotaduras y con retoques marginales alternos (fig. 4:7),
- 1 esquirla de hueso con un extremo labrado en punta (fig. 4:8),
- 1 canto de cuarcita con marcas de uso (figura 4:12),
- 21 lascas de sílex informes,

1 punzón de hueso con surco en un lado (figura 4: 9),

1 punzón de hueso (Fig. 4: 10).

1 pico hecho en colmillo superior de jabalí (Fig. 4: 11).

CONCLUSION

El breve inventario de los hallazgos realizados hasta ahora en Marizulo, no permite describir adecuadamente, ni datar con seguridad el proceso culturas inscrito en las capas que forman el relleno de esta cueva. Estamos todavía en los comienzos de la excavación. Suponemos, sin embargo, que el material de los dos niveles inferiores señalados en las páginas precedentes, es del Mesolítico, al que van superpuestos el Neolítico (nivel II) y el Eneolítico (nivel I).